



彩盒内的物品:

- 1) 一辆车
- 2) 遥控器
- 3) 充电器
- 4) 合格证说明书
- 5) RGT贴纸

参数:

型号	产品名称	类型	比例	产品描述	彩盒规格	认证
136100V3-FD	Rock Cruiser	Electronic Toy	1/10	越野攀爬车	52.5*25*28CM	EN71, RoHS, CE, FCC

长度	宽度	高度	轴距	驱动系统	轮子直径	轮子宽度	齿比
430mm	215mm	255mm	255mm	4WD Shaft Drive	100mm	38mm	88:1

遥控器	电调	马达	舵机	电池	重量	充电器	遥控器电池
2.4GHz	40A	RC390	6KG	7.2V 1500mAh	1.8KG	9V 500mAh (Euro/UK/USA)	不包括

简介

欢迎来到遥控车的世界。什么是遥控车 (RC cars)? 简单来说, 它们是能精准响应您指令的无线电遥控汽车。更全面地讲, 遥控车会成为您生活中有趣的一部分。遥控模型车的组装和竞赛能培养宝贵的机械和电子技能, 促进团队合作, 并鼓励玩家与来自世界各地的选手较量操控技巧。无论是在自家后院享受赛车乐趣, 还是参加世界级比赛, 遥控车竞速都是一项绝佳的爱好的。

我们一直致力于遥控车生产, 旨在以亲民的价格让这些爱好充满乐趣与激情。我们相信, 您使用我们产品的体验十分愉快。在所有无线电遥控模型中, 毫无疑问, 燃油动力的遥控车是操作难度最高的。本用户手册涵盖广泛的主题, 从燃油动力到电力驱动的遥控车, 涉及组装和操作等方面。我们强烈建议您在组装和操作遥控车前, 仔细阅读本产品手册。请遵守手册中的所有预防措施和建议。请务必留存本手册, 以便日后参考、日常维护和调试。

本产品并非玩具。不建议14岁以下儿童使用, 且儿童使用时任何未成年人都应在成人陪同下使用。本产品是需要熟练组装和设置的精密机器。若操作不当可能会发生事故。操作本产品时不谨慎可能会导致严重受伤或财产损失。以安全方式操作本产品是有持有者的责任。制造商及其经销商对因使用本产品或以任何方式由本产品导致的任何人身伤害和/或财产损失不承担任何责任。

充电器示意图

(红灯或黄灯亮起代表正在充电; 绿灯亮起代表电量已满, 常规充电时长为 3~4 小时)

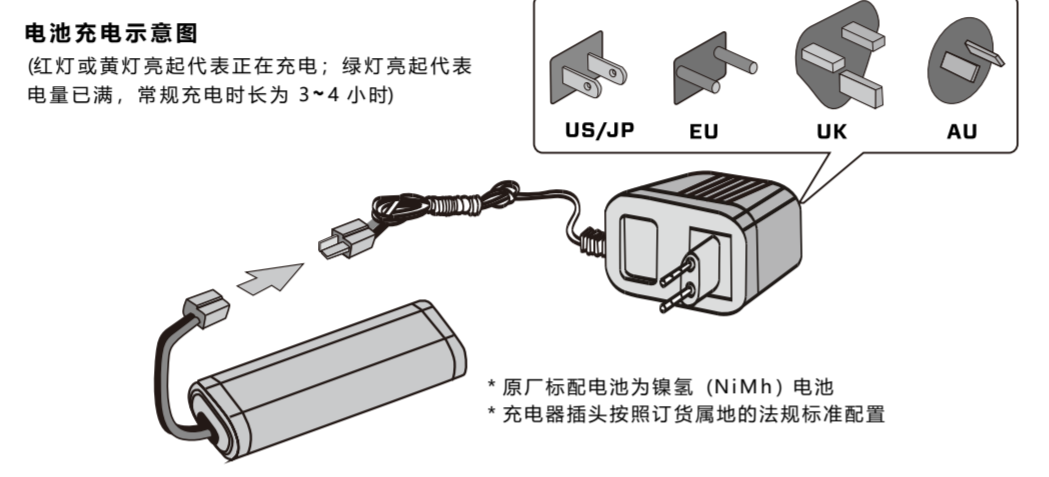
原厂标配电池为镍氢 (NiMH) 电池
充电器插头按照订货属地的法规标准配置

US/JP EU UK AU

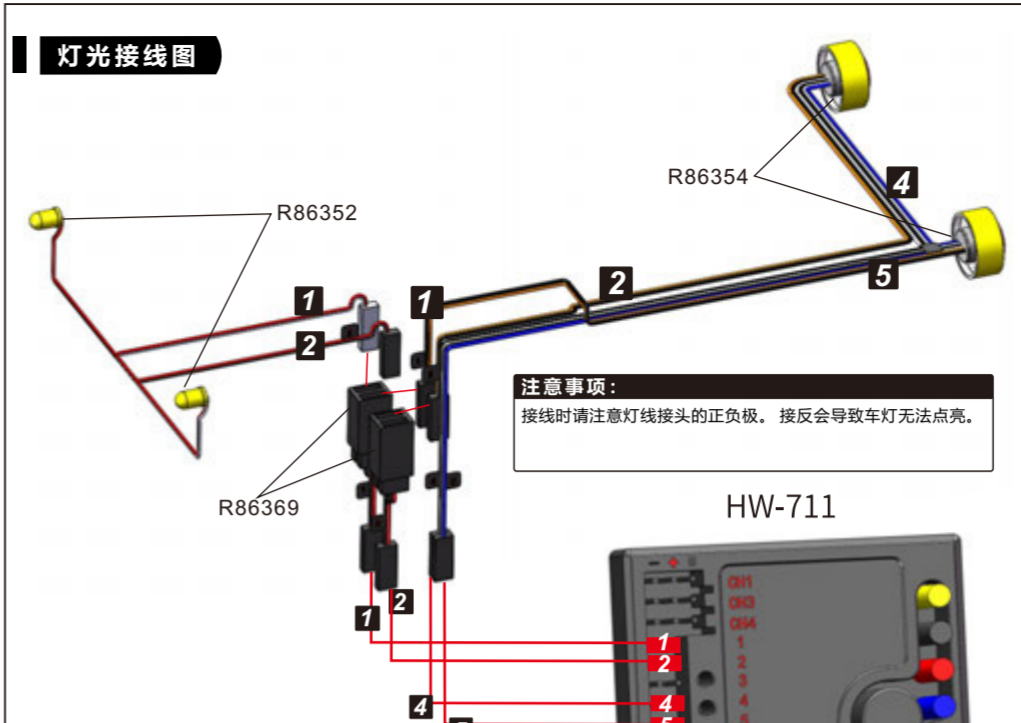
工厂地址: 中国广东省东莞市
网 址: www.RGT-RACING.com
生产日期: 参考包装说明

- 操作检查清单**
1. 操作车辆前, 请通读并遵守整本说明书中的全部说明。
 2. 熟悉产品所有功能与零部件。
 3. 运行前检查所有螺丝、螺母是否紧固。
 4. 检查车辆电池电量是否满电, 并装入车内。
 5. 遥控器需装配 4 节 5 号 (AA) 电池。
 6. 开启遥控器电源, 检查油门与转向功能是否正常。
 7. 检测无线电控制系统各项功能。
 8. 根据实际需求对车辆进行保养维护。

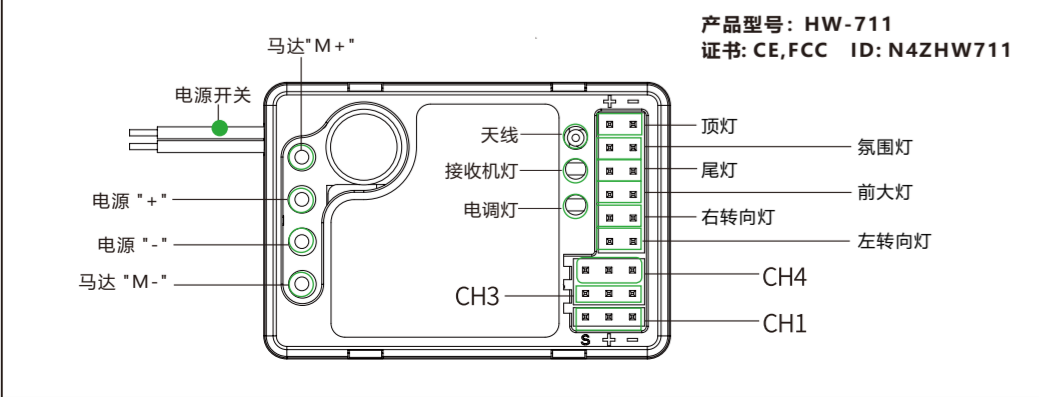
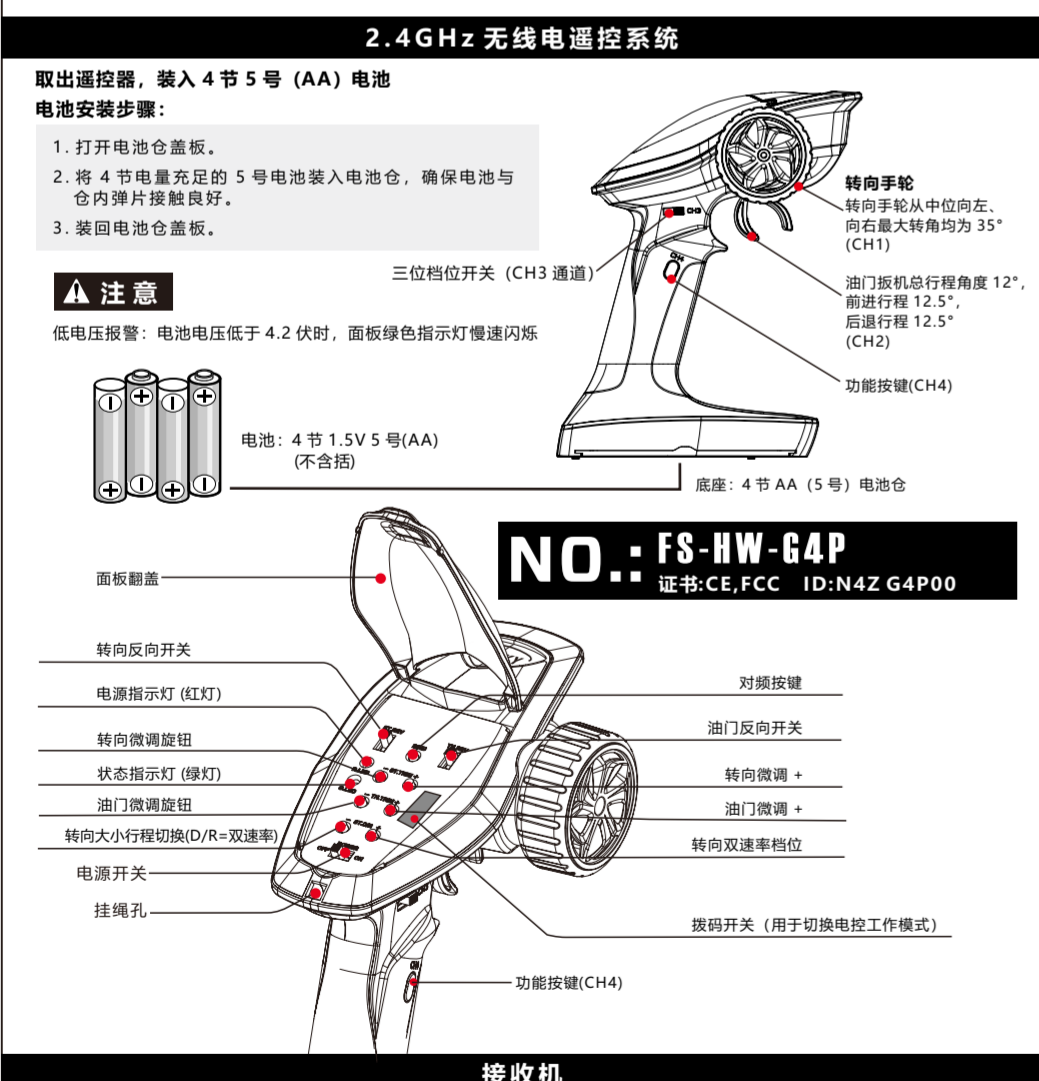
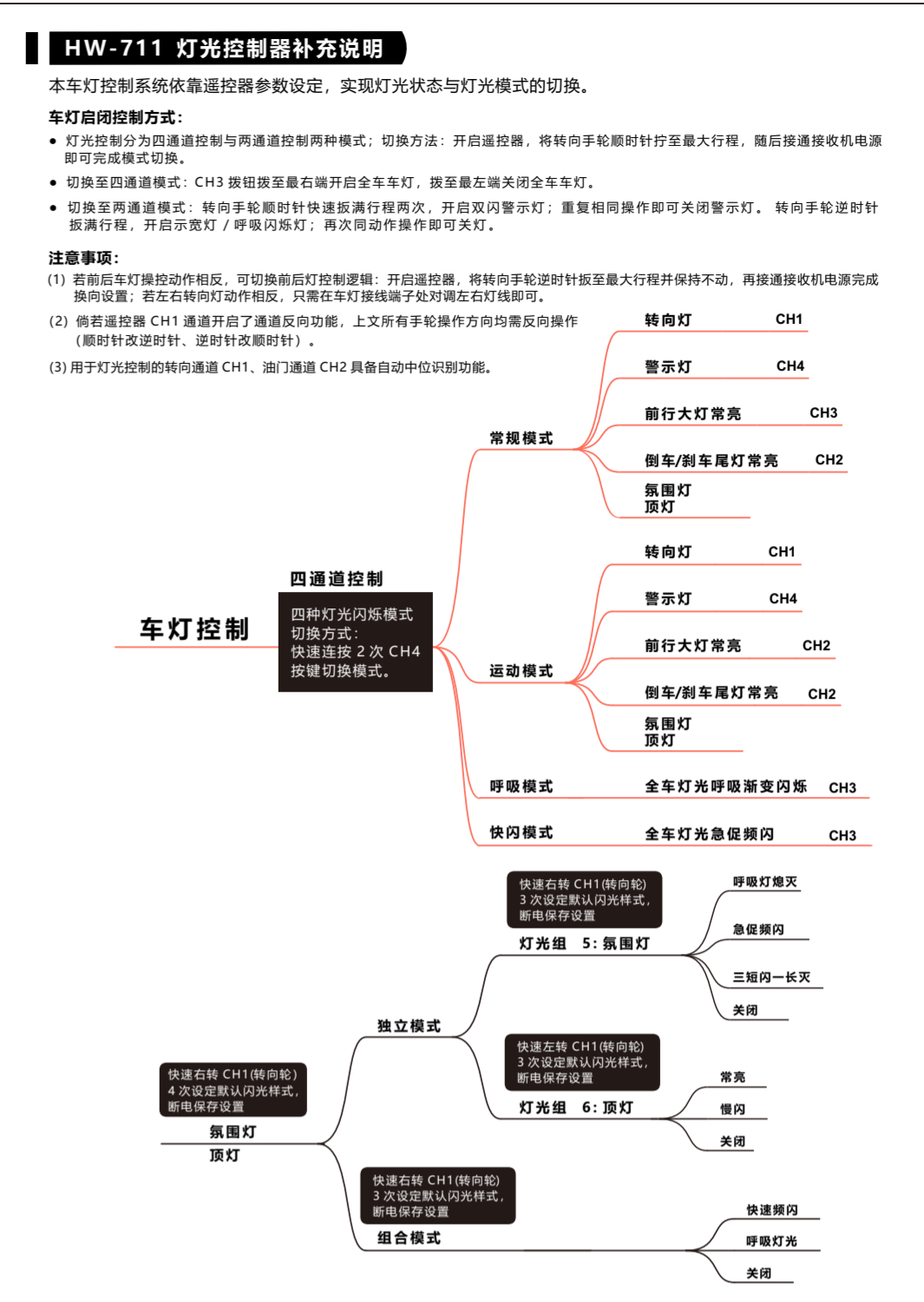
- 镍氢电池使用说明**
- 严禁将镍氢电池投入火中或存放于热源附近。
 - 仅限使用配套的镍氢电池充电器充电。使用其他充电器可能导致电池及周边部件永久性损坏, 甚至引发人身伤害。
 - 电池须在防火表面充电, 远离所有易燃材料。
 - 充电或放电时严禁无人看管电池。
 - 处理废弃电池, 必须将电池完全放电并用胶布覆盖电池正负极, 防止短路!
 - 严禁拆解或改装电池触点。严禁损坏或刺穿电池电芯, 否则可能引发爆炸危险!
 - 请将镍氢电池放在儿童接触不到的地方。



- 电池充电**
- 将充电器插头与电源插孔连接, 然后再与电池的连接线相连。
 - 充电时请注意安全, 充电完成后请将充电器插头从电源插孔拔出。如果充电时间过长或充电方式不正确, 电池容易过热。若电池温度超过 45 摄氏度, 必须停止充电。
 - 从模型车上取出电池组后, 请勿立即对电池组充电。请确保电池处于冷却状态后再充电, 以保持电池性能良好, 延长其使用寿命。



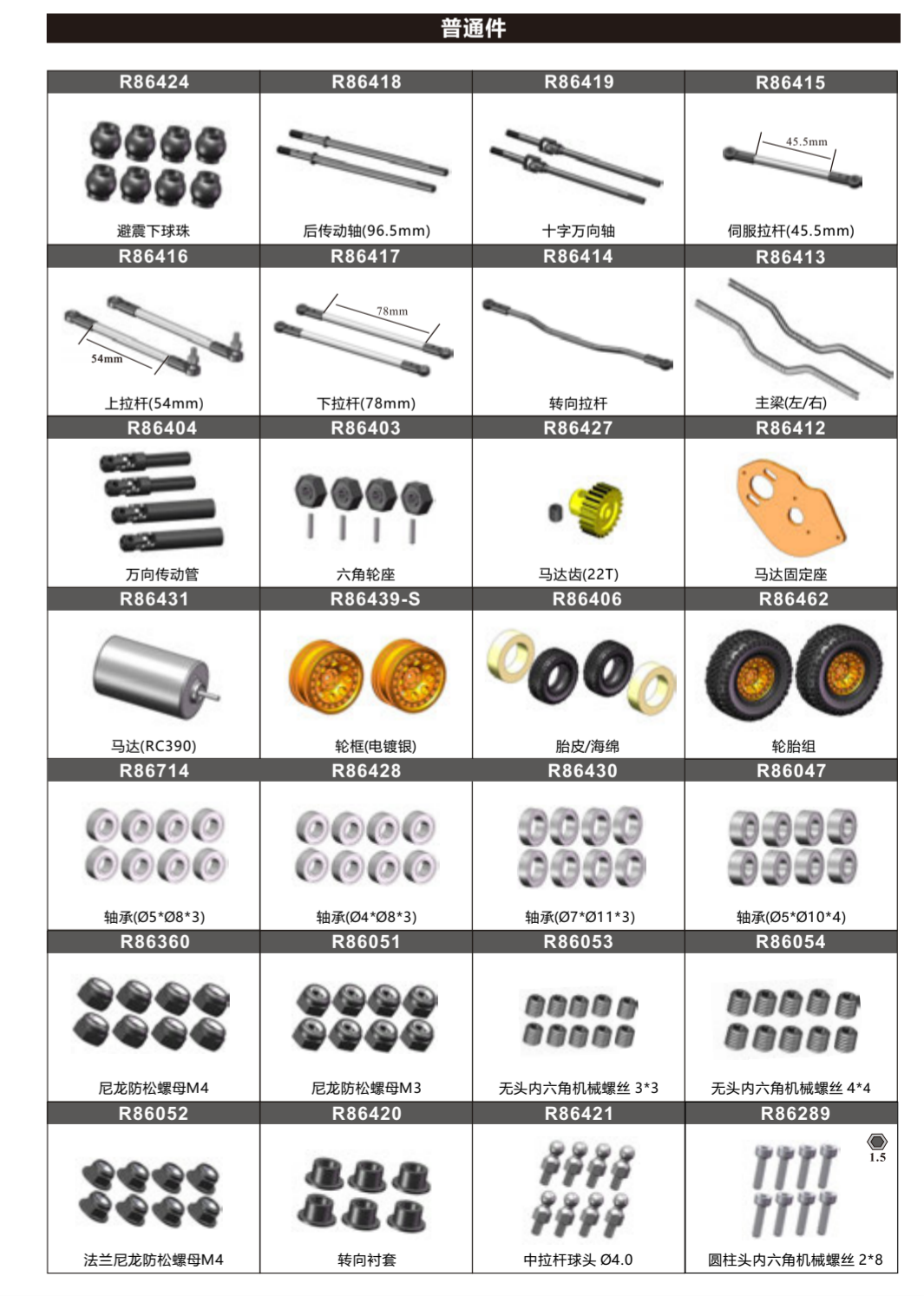
- 灯光控制系统**
- 岩石巡洋舰 V3 灯光控制说明书
-
- 如图 1 所示, 将 CH3 按键拨至右侧, 车灯开启。如图 2 所示, 向右转动转向轮, 右侧转向灯亮起; 向左转动转向轮, 左侧转向灯亮起 (常规模式)。
 - 如图 3 所示, 转向轮连续右转三次, 氛围灯闪烁; 再连续左转三次, 氛围灯切换为呼吸灯模式; 继续再右转三次, 氛围灯关闭。(重复上述操作, 功能循环切换)
 - 如图 1 所示, 短按一次 CH4 按键, 警示灯慢速闪烁; 再次按下 CH4, 关闭警示灯。连续按两下 CH4, 氛围灯进入呼吸模式。
 - 如图 1 所示, 将 CH3 按键拨至左侧, 全车灯光关闭。
 - 同时长按对频键 (BIND) 与 CH4 按键并打开遥控器电源, 绿灯闪烁即代表系统恢复出厂默认设置。
- 注意事项:**
1. 进行以上操作前, 请确认车身配套电池组与遥控器电池均已充满电; 通电前检查灯线与 HW-711 模块接线是否完好。
 2. 方向盘左转三次可开启氛围灯功能; 若操作无效, 可改为方向盘右转三次, 或使用遥控器上的转向反向键 (ST.REV) 更改转向方向。
 3. 以上全部功能仅适用于岩石巡洋舰 V3 原厂标配灯光组件, 详细说明请查阅 HW-711 说明书。



- 对频操作说明**
- 接收机通电后自动进入对频模式**
1. 按住 BIND 对频键开启 FS-HW-G4P 遥控器, 遥控器进入对频状态, 此时绿色指示灯快闪, 随后松开 BIND 按键。
 2. 接收机上电, 若未匹配遥控, 等待 1 秒后自动进入对频状态。
 3. 对频成功后, 接收机指示灯常亮。
- 注意事项**
- (1) 先将遥控器切入对频模式, 再接通接收机电源。10 秒内未完成配对时, 接收机指示灯转为慢闪。
 - (2) 重新对频成功后, 车灯所有参数设置恢复出厂默认。

- 电调功能说明**
- 1. 外接设备接线:**
- 接线前务必关闭电调电源。电机引线分别接电调 M+、M- 端子; 转向舵机三线插头对应插入电调标注 [ST] 的三针接口 (负极、正极、信号线一一对应); 电池正负极与电调电源正负极相对应。
-
- 2. 常规开机、油门中位识别**
- 按第 1 步接好所有配件后, 先开启遥控器, 将油门扳机拨至中位, 最后打开电调电源开关。若搭配 2S 锂电 (LiPo) 供电, 电调自启动时电机发出两声“滴滴”提示音; 若使用镍氢电池 (NiMH), 电机仅发出一声“滴”。等待约 1 秒后, 电机长鸣一声, 代表自检完成, 车辆即可正常操控。
- 注意事项**
- a. 通电后需等待自检完成 (约 3 秒) 电调才能正常工作, 否则车辆无法操控。
 - b. 开机后若无动力输出、电调红灯快速闪烁, 代表遥控器油门未处在中位, 拨动油门至中位, 红灯停止闪烁即可。
 - c. 行驶中若电机转向相反, 调换电机与电调之间任意两根接线。
 - d. 关机守则: 开机先开遥控器、后开电调; 关机先关电调、再关遥控器。
- 3. 行驶状态指示灯说明**
- 油门扳机处于中位时, 电调红色指示灯熄灭;
 - 前进过程中红灯快闪, 油门推至满油门前进极限位置 (100% 油门) 时红灯常亮;
 - 倒车状态下红灯快速闪烁。
- 注意事项:** 电调的电池类型设置、拖刹力度、运行模式相关参数详情, 请查阅 FS-HW-G4P 遥控器说明书对应章节。

- 4. 参数设置方法**
- 本电调可设置三项参数: 运行模式、电池类型、拖刹力度。遥控器面板设有 1~4 号拨动开关, 通过左右拨码完成参数设定, 具体操作如下:
- 1 号拨动开关拨至左侧: 运行模式设为前进-倒车 (FWD/REV/BRK)。
 - 1 号拨动开关拨至右侧: 运行模式设为前进/直接倒车模式 (FWD/REV)。
 - 2 号拨动开关拨至左侧: 电池种类设为锂电 (LiPo) 模式
 - 2 号拨动开关拨至右侧: 电池种类设为镍氢电池 (NiMH) 模式
 - 3 号、4 号拨动开关全部拨至左侧: 拖刹力度为 25%。
 - 3 号拨动开关拨左、4 号拨动开关拨右, 拖刹力度设定为 50%。
 - 3 号拨动开关拨右、4 号拨动开关拨左, 拖刹力度设定为 75%。
 - 3 号、4 号拨动开关全部拨至右侧: 拖刹力度为 100%。
-



普通件			
R86453 圆柱头六角机械螺丝 2.5*8 (镀锌)	R86361 圆柱头六角机械螺丝 2*14	R86320 圆柱头六角机械螺丝 2.5*11	R86372 沉头六角机械螺丝 3*14
R86060 沉头六角机械螺丝 3*10	R86068 沉头六角机械螺丝 3*8	R86340 沉头六角机械螺丝 3*6	R86374 沉头六角机械螺丝 2*12
R86375 沉头六角机械螺丝 2*15	R86203 沉头六角机械螺丝 2*5	R86378 盘头六角机械螺丝 2*27	R86376 盘头六角机械螺丝 3*22
R86065 盘头六角机械螺丝 3*20	R86062 R86062-盘头六角机械螺丝 3*14	R86060 盘头六角机械螺丝 3*10	R86059 盘头六角机械螺丝 3*8
R86058 盘头六角机械螺丝 3*6	R86456 盘头六角机械螺丝 2.5*4	R86380 盘头六角机械螺丝 2.5*6	R86371 盘头六角机械螺丝 2*6
R86379 盘头六角机械螺丝 2*4	R86457 介于六角机械螺丝 3*4	R86370 圆柱头六角机械螺丝 2*10	R86377 盘头六角机械螺丝 2*12
R86408 伺服臂	R86432 舵机-6KG	HW-711 电调/接收二合一	FS-HW-G4P 遥控器

升级件/选择件			
R86460 进气栅/前壳支柱组	R86461 后视镜/后壳支柱组	PVC Body R86448-0(透明) R86448-1(蓝色) R86448-2(橙色) (+贴纸)	R86449 车壳顶盖(白色) R86465
R86459 行李架	R86463 灯组	R86464 转向灯(左/右)	R86465 大灯 02053
R86435 镍氢电池(7.2V 1500mAh T插)	RGT 附件贴纸	行李架灯(选择件)	R型钢
P860106 转向座(左/右)(带-克重145g) R86369	P860107 后轮座(左/右)(带-克重95g) R86366	P860108 桥箱盖(带-克重30g) P860067	P860109 铝合金转向座(左/右) P860065
R860066 转向灯转接线	R86314 车壳配件	680030 铝合金轮框配圈圈	680035 铝合金轮框1
R86408 铝合金轮框2 680027	R86301 铝合金避震器 680031	680001 中央传动轴	P860085 铝合金电池座
铝合金底座	铝合金车壳支柱	铝合金齿轮箱	PC透明车壳+贴纸

